

# MAGISTRÁT MĚSTA TEPLICE

odbor dopravy  
nám. Svobody 2/2, 415 95 Teplice

Naše č.j. :  
MgMT/124235/2022  
OD/Hum/DZ-PŘ

Vyřizuje/telefon:  
Ing. I. Humlová /417 510 590  
humlova@teplice.cz

## VEŘEJNÁ VYHLÁŠKA opatření obecné povahy

v Tepličích dne: Obecní úřad Koptovky p. Mil.	
Došlo: - 8. 11. 2022	Č. dopr. DS
č.j.: OH 12 101 22	Zpracovatel: [podepsáno]
Přílohy: .....	Ukl. znak: J2.1

### „Stanovení přechodné úpravy provozu na pozemních komunikacích“

Odbor dopravy Magistrátu města Teplice, jako příslušný správní úřad podle § 124 odst. 6 a § 77 odst. 1 písm. c) zákona č. 361/2000 Sb., o provozu na pozemních komunikacích a o změnách některých zákonů, v platném znění (dále jen „zákon“), na základě podaného podnětu: **Správa a údržba silnic Ústeckého kraje, příspěvková organizace, Ruská 260, 417 03 Dubí, IČ: 000 80 837**, ze dne 02.11.2022 a po projednání s dotčeným orgánem, tj. Dopravním inspektorátem Územního odboru Teplice Policie ČR, Krajské ředitelství Ústeckého kraje, jež návrh umístění předmětného přechodného dopravního značení odsouhlasil pod čj. KRPU-178584-2/ČJ-2022-040906 dne 19.10.2022 a v souladu s § 77 odst. 5 zákona a § 171 a § 173 zákona č. 500/2004 Sb., správní řád, v platném znění (dále jen správní řád) vydává opatření obecné povahy:

stanovení přechodné úpravy provozu na pozemní komunikaci:  
**na silnicích II. a III. třídy, v působnosti města Teplice (v okrese Teplice);**  
spočívající v dočasném osazení přechodného dopravního značení a zařízení:  
**dle schémat z řady B/1, B/2, B/4, B/7, B/24, B/25.1. C/1, C/2, C/4, C/6, C/11, C/12 technických podmínek TP 66 „Zásady pro označování pracovních míst na pozemních komunikacích“;**  
**z důvodu oprav, údržby a odstraňování havárií na zmíněných komunikacích v roce 2023;**

#### Podmínky provedení přechodného dopravního značení:

1. Dopravní značení a dopravní zařízení bude na komunikacích v obci osazeno podle příslušných shora vyjmenovaných schémat z řady „B“ a mimo obec podle příslušných shora vyjmenovaných schémat z řady „C“ uvedených v TP 66 „Zásady pro označování pracovních míst na pozemních komunikacích“. K označení konkrétní situace **musí** být použito reflexních dopravních značek.
2. **Zvolené schéma bude odpovídat konkrétní situaci.**
3. **Žadatel vhodnými opatřeními zabezpečí, aby v rámci doby trvání prací byl umožněn bezpečný přístup k sousedním nemovitostem.**
4. Rozměry a provedení dopravních značek či dopravního zařízení budou v souladu s vyhláškou č. 294/2015 Sb., kterou se provádějí pravidla provozu na pozemních komunikacích, dále v souladu s příslušnou českou státní normou a v souladu s technickými podmínkami TP 66 „Zásady pro označování pracovních míst na pozemních komunikacích.“
5. **Veškeré poškození stávajícího trvalého svislého i vodorovného dopravního značení či jeho neoprávněné zakrytí, bude neprodleně na náklady akce uvedeno do původního stavu.**
6. V případě potřeby bude přechodné dopravní značení v místě akce doplněno nebo pozměněno pověřeným pracovníkem odboru dopravy Magistrátu města Teplice.
7. **Po skončení akce bude přechodné dopravní značení neprodleně odstraněno a stávající trvalé dopravní značení bude uvedeno do původního stavu včetně obnovení VDZ. Vodorovné dopravní značení bude obnoveno stejným technologickým provedením.**
8. **Toto stanovení včetně odsouhlaseného návrhu dopravního značení musí být k dispozici v místě konání akce (stačí v kopii) pro případnou kontrolu pracovníků Magistrátu města Teplice. Na své náklady žadatel zajistí instalaci dopravního značení, provádí jeho pravidelnou kontrolu a údržbu a odpovídá za jeho stav a přesné rozmístění (dle**

odsouhlaseného návrhu) po celou dobu trvání stavebních prací. Odpovědnost za řádné provedení dopravně bezpečnostního opatření, jeho udržování, úplnost a včasné odstranění nese žadatel, tel. kontakt: 606 682 099.

9. Přechodná úprava provozu na pozemních komunikacích se povoluje v termínu od 01.01.2023 do 31.12.2023.

10. Realizace přechodné úpravy provozu na uvedených pozemních komunikacích je podmíněna účinností tohoto stanovení.

Upozornění: Toto stanovení dopravního značení nenahrazuje příslušné rozhodnutí o povolení zvláštního užívání komunikace dle § 25, odst. 6, písm. c) bod 3, zákona č. 13/1997 Sb.

**Odůvodnění:**

Odbor dopravy Magistrátu města Teplice, jako příslušný úřad ve věcech provozu na pozemních komunikacích, podle § 124 odst. 6 zákona, obdržel dne 02.11.2022 podnět ke stanovení přechodné úpravy provozu na pozemních komunikacích – dle schémat z řady B/1, B/2, B/4, B/7, B/24, B/25.1. C/1, C/2, C/4, C/6, C/11, C/12, na silnicích II. a III. třídy, v působnosti města Teplice, z důvodu oprav, údržby, odstraňování havárií na zmíněných komunikacích v roce 2023.

Příslušný správní úřad stanoví přechodnou úpravu provozu na pozemních komunikacích v souladu s ustanovením § 77 odst. 3 zákona, po projednání s Dopravním inspektorátem Územního odboru Teplice Policie ČR, Krajské ředitelství Ústeckého kraje.

V souladu s ustanovením § 77 odst. 5 zákona, jde-li o stanovení přechodné úpravy provozu na pozemních komunikacích, nedoručuje příslušný správní úřad návrh opatření obecné povahy a nevyzývá dotčené osoby k podání námitek nebo připomínek.

**Upozornění:**

**Toto stanovení se nevztahuje na plánované rekonstrukce a ukládání nových inženýrských sítí v pozemních komunikacích.**

### Poučení:

Proti tomuto stanovení přechodné úpravy provozu na pozemních komunikacích nelze dle § 173 odst. 2 správního řádu podat opravný prostředek ve smyslu obecných předpisů o správním řízení. Toto opatření obecné povahy se oznamuje veřejnou vyhláškou a musí být vyvěšeno k veřejnému nahlédnutí na úřední desce Magistrátu města Teplice a na úředních deskách obcí spadajících do ORP města Teplice, a to **po dobu 15 dnů** ode dne jeho zveřejnění a také způsobem umožňujícím dálkový přístup na stránkách [www.teplice.cz](http://www.teplice.cz) a na webových stránkách obcí spadajících do ORP města Teplice, přičemž **nabývá účinnosti pátým dnem** po dni jeho vyvěšení.

otisk úředního razítka  
oprávněná úřední osoba  
**Ing. Irena Humlová, os. č. 2521**  
odborný pracovník

Vyvěšeno dne: ..... 11. 11. 2022 .....

Sejmuto dne: ..... 28. 11. 2022 .....

Razítko a podpis orgánu, který potvrzuje vyvěšení úřední oznámení:

Obecní úřad  
Lhenická 310  
417 54 Kostomlaty pod Milešovkou  
IČO: 002 66 396  
-3-

Obecní úřad  
Lhenická 310  
417 54 Kostomlaty pod Milešovkou  
IČO: 002 66 396  
-3-

### Příloha:

- Situace s návrhem dopravního značení

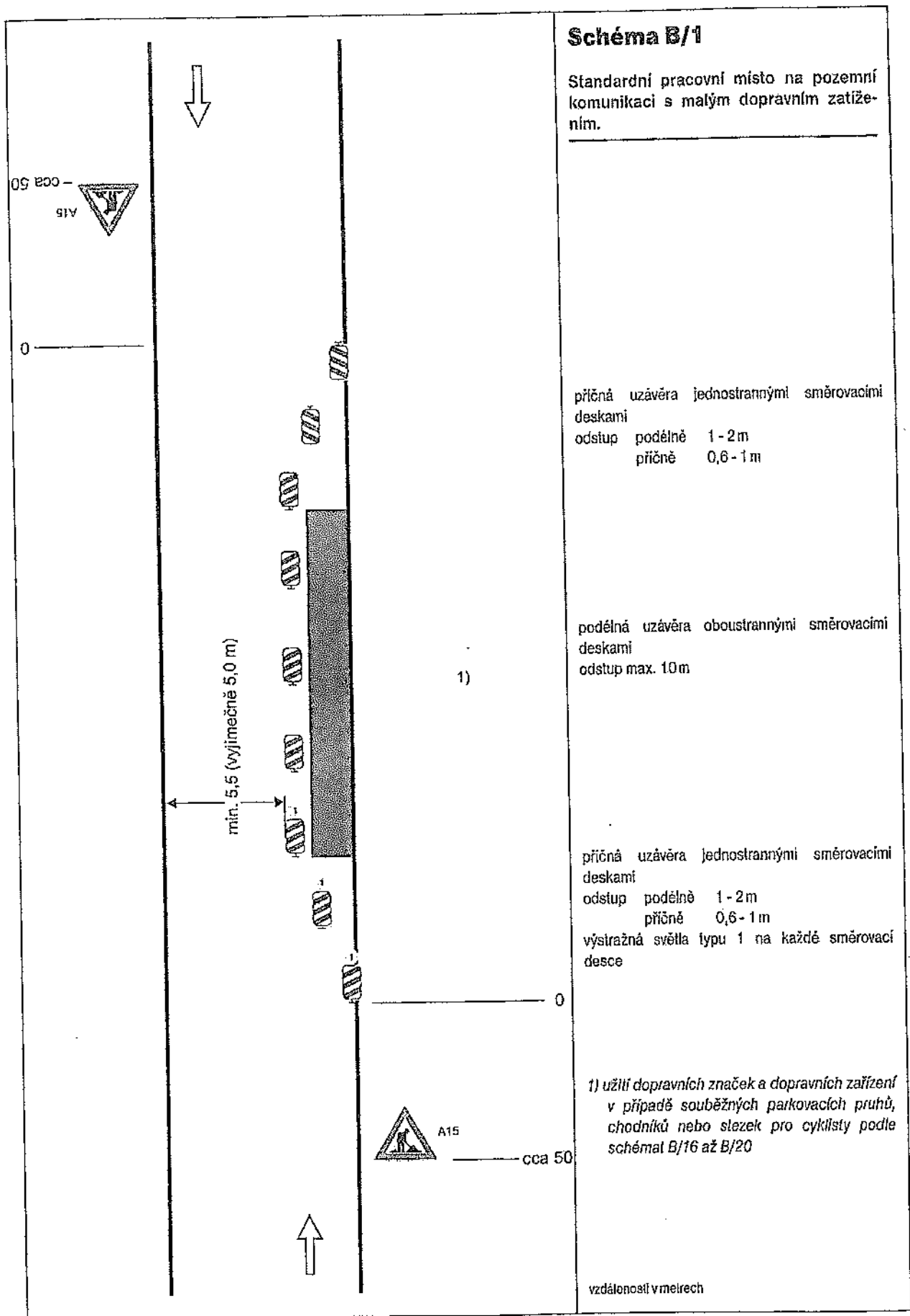
### Obdrží:

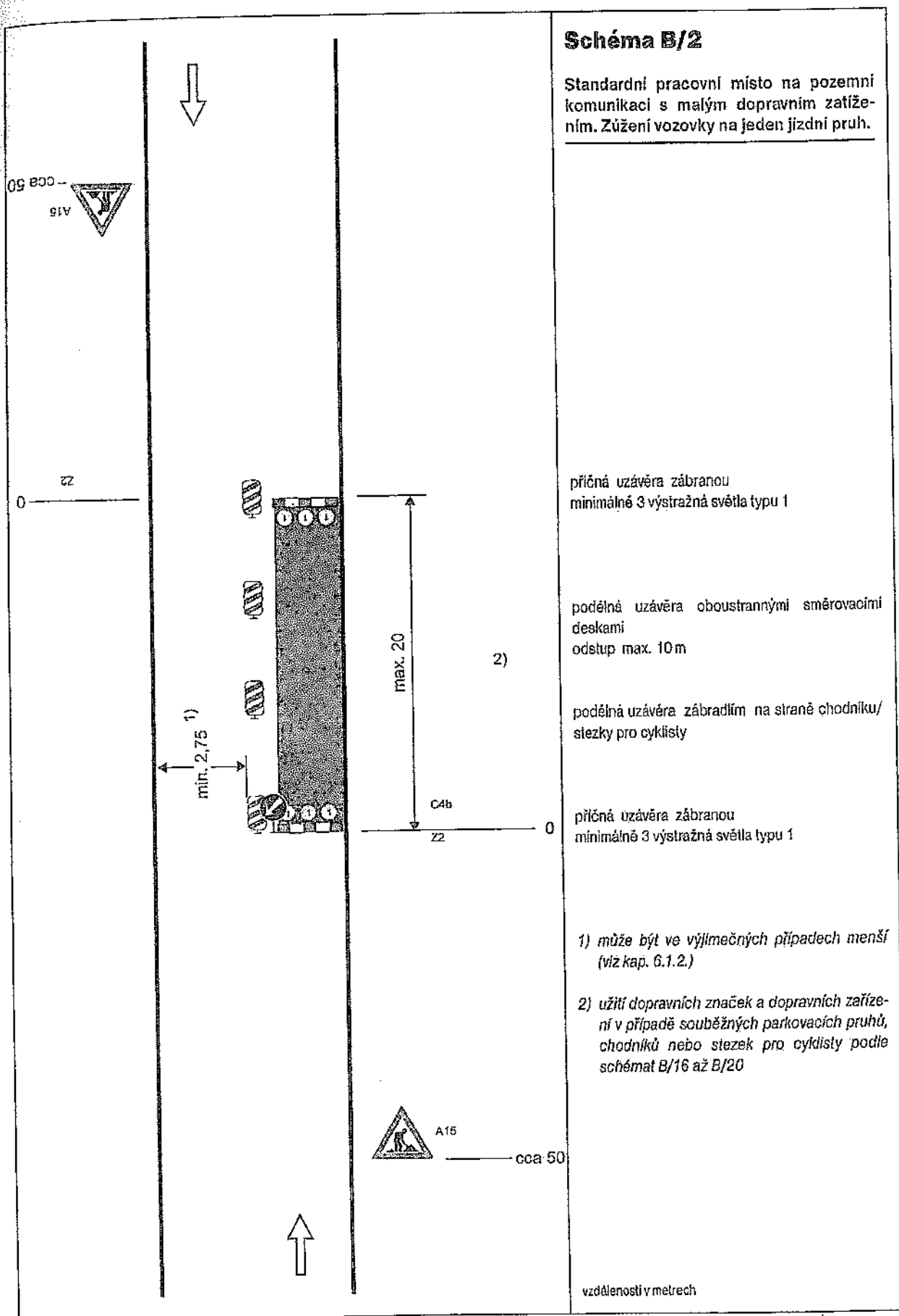
- Magistrát města Teplice, nám. Svobody 2/2, 415 95 Teplice - k vyvěšení na úřední desku
- Ústecký kraj, Velká Hradební 3118/48, 400 02 Ústí nad Labem, zastoupen Správou a údržbou silnic Ústeckého kraje, příspěvkovou organizací, Ruská 260, 417 03 Dubí - po nabytí účinnosti
- Policie České republiky, dopravní inspektorát, Masarykova 1363, 415 96 Teplice – po nabytí účinnosti

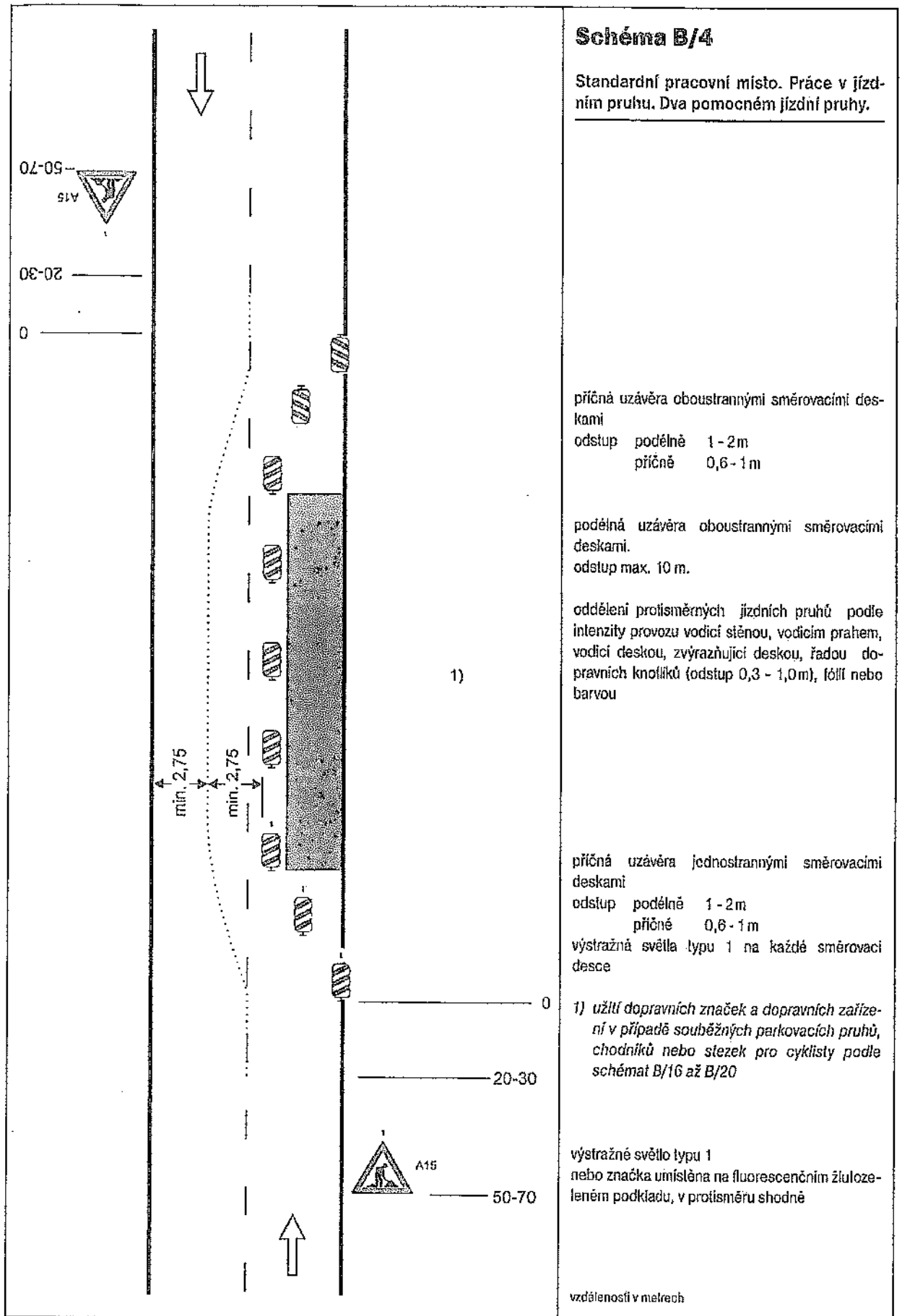
### Obce a města spadající do rozšířené působnosti obce Teplice k vyvěšení na svých úředních deskách:

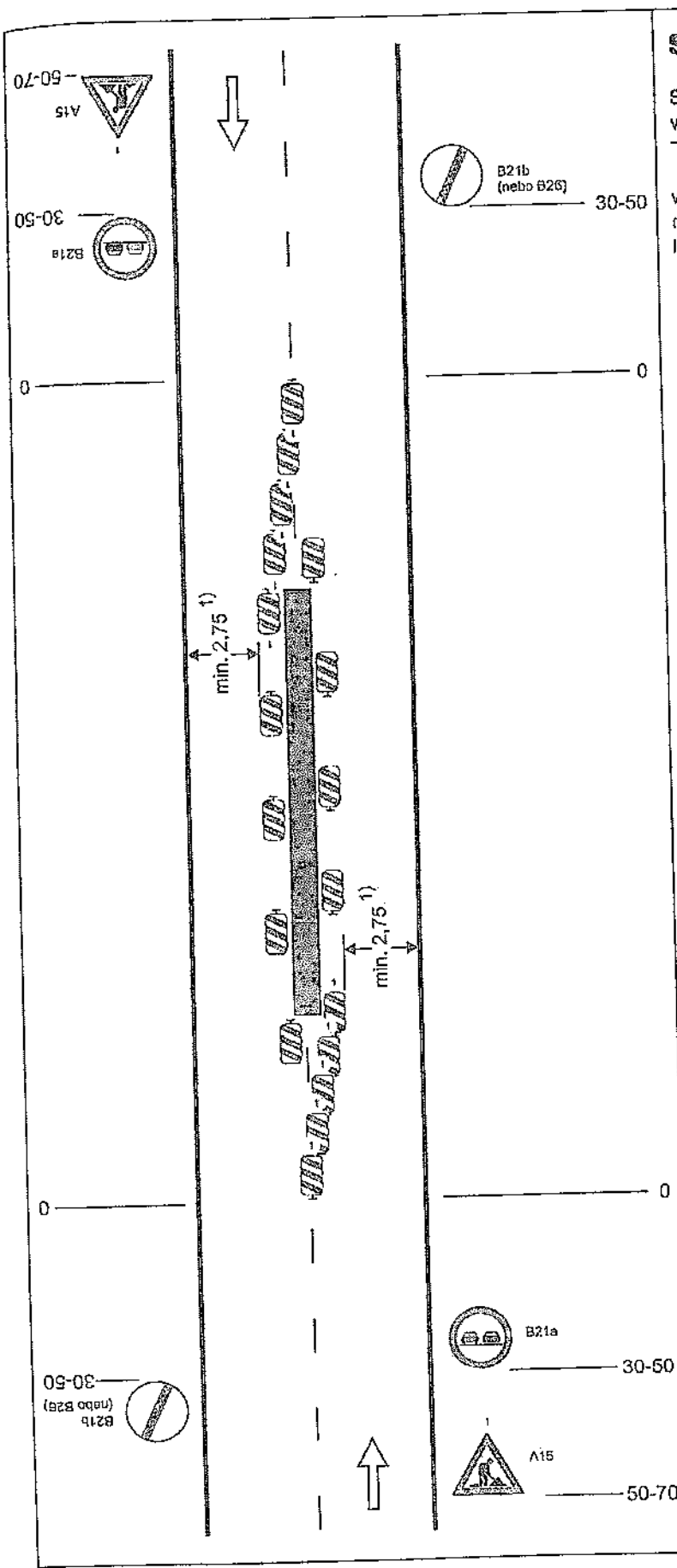
- Obec Moldava, Moldava 113, 417 81
- Obec Mikulov, Tržní náměstí 27, 419 01 Mikulov
- Obec Háj u Duchcova, Kubátova 155, 417 22 Háj u Duchcova
- Obec Jeníkov, Jeníkov – Oldřichov 52, 417 24
- Obec Lahošť, Švermova 22, 417 25 Lahošť
- Obec Újezdeček, Náměstí Boženy Němcové 2/1, 415 01 Újezdeček
- Obec Proboštov, Nám. Svobody 700, 417 12 Proboštov
- Obec Kladruby, Kladruby 29, 415 01
- Obec Bystřany, Pražská 32, 417 61 Bystřany
- Obec Modlany, Modlany 34, 417 13
- Obec Bžany, Bžany 50, 415 01
- Obec Rtyň nad Bílinou, Rtyň nad Bílinou 34, 417 62
- Obec Žalany, Pražská 93, 417 63 Žalany
- Obec Kostomlaty pod Milešovkou, Lhenická 310, 417 54 Kostomlaty pod Milešovkou
- Obec Bořislav, Bořislav 20, 415 01
- Obec Žim, Žim 28, 415 01
- Obec Novosedlice, Trnovanská 208/16, 417 31, Novosedlice
- Obec Srbice, Srbice 62, 415 01
- Obec Zabrušany, Zabrušany 1, 417 71
- Město Osek, Zahradní 246, 417 05 Osek
- Město Duchcov, Nám. Republiky 20/5, 41901 Duchcov
- Město Hrob, U Radnice 234, 417 04 Hrob
- Město Košťany, Teplická 297, 417 23 Košťany
- Město Dubí, Ruská 264/128, 417 01 Dubí
- Město Krupka, Mariánské náměstí. 22/13, 417 42 Krupka











**Schéma B/7**

Standardní pracovní místo uprostřed vozovky.

výstražné světlo typu 1  
nebo značka umístěna na fluorescenčním žlutozeleném podkladu, v protisměru shodně

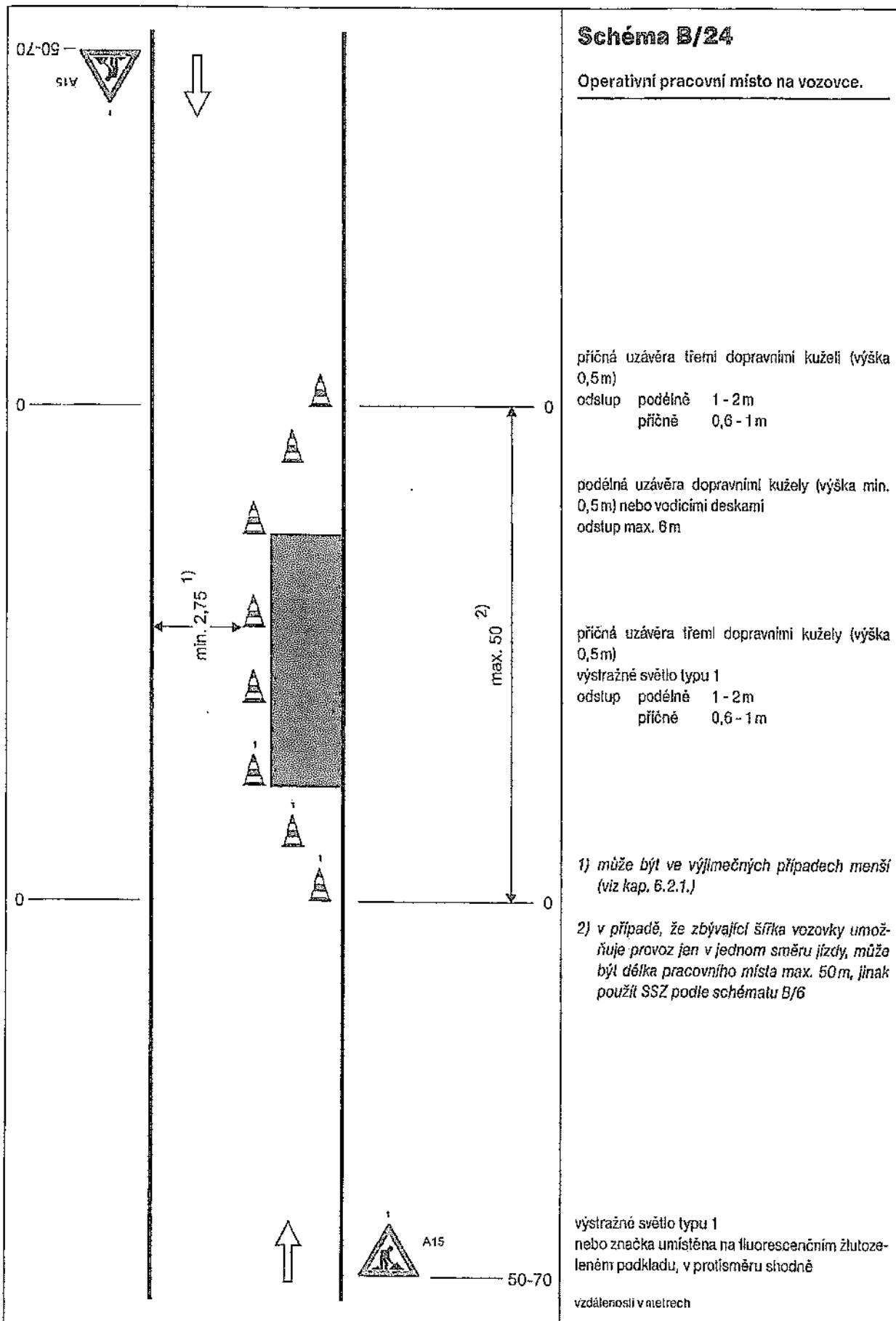
příčné uzávěry jednostrannými směrovacími deskami  
odstup podélně 1-2m  
příčně 0,8-1m  
výstražná světla typu 1 na každé směrovací desce

podélné uzávěry jednostrannými směrovacími deskami  
odstup max. 10m

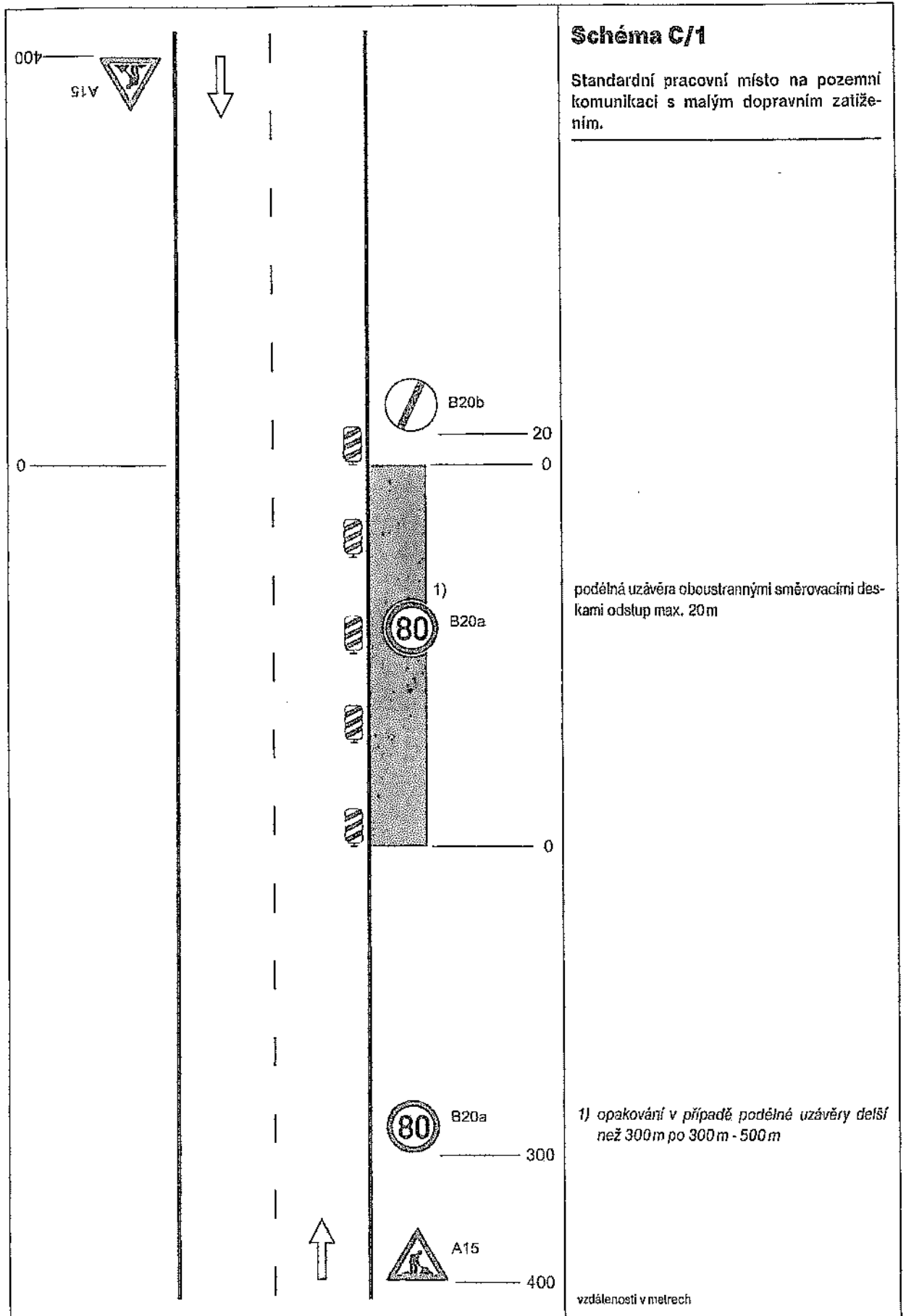
1) může být ve výjimečných případech menší (viz kap. 6.1.2.)

vzdálenosti v metrech



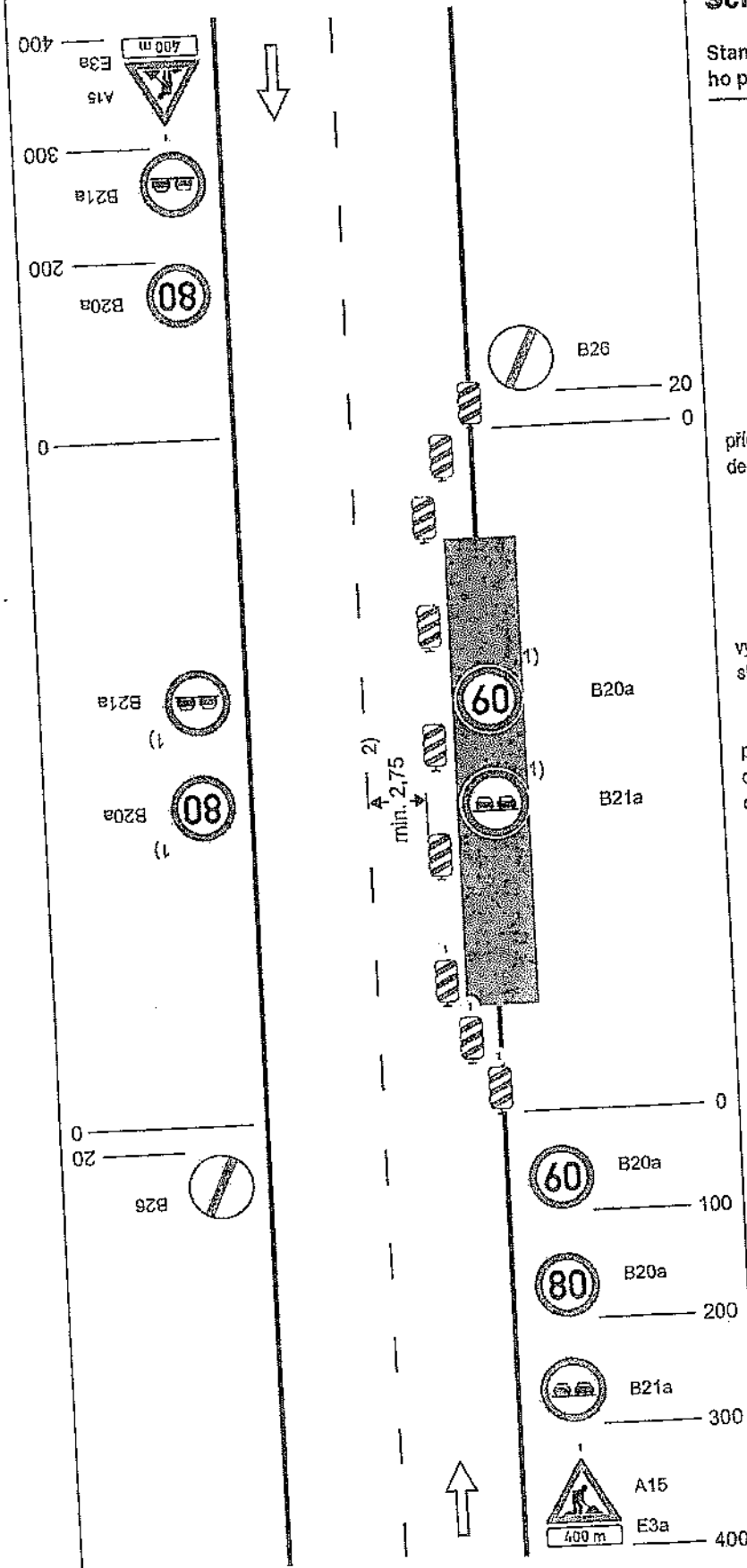






**Schéma C/2**

Standardní pracovní místo. Zúžení jízdního pruhu.



příčná uzávěra jednostrannými směrovacími deskami

vymezení jízdních pruhů dopravními knoflíky (odstup 0,5-1 m), fólií nebo barvou doporučeno

podélná uzávěra oboustrannými směrovacími deskami  
odstup max. 20 m

příčná uzávěra jednostrannými směrovacími deskami

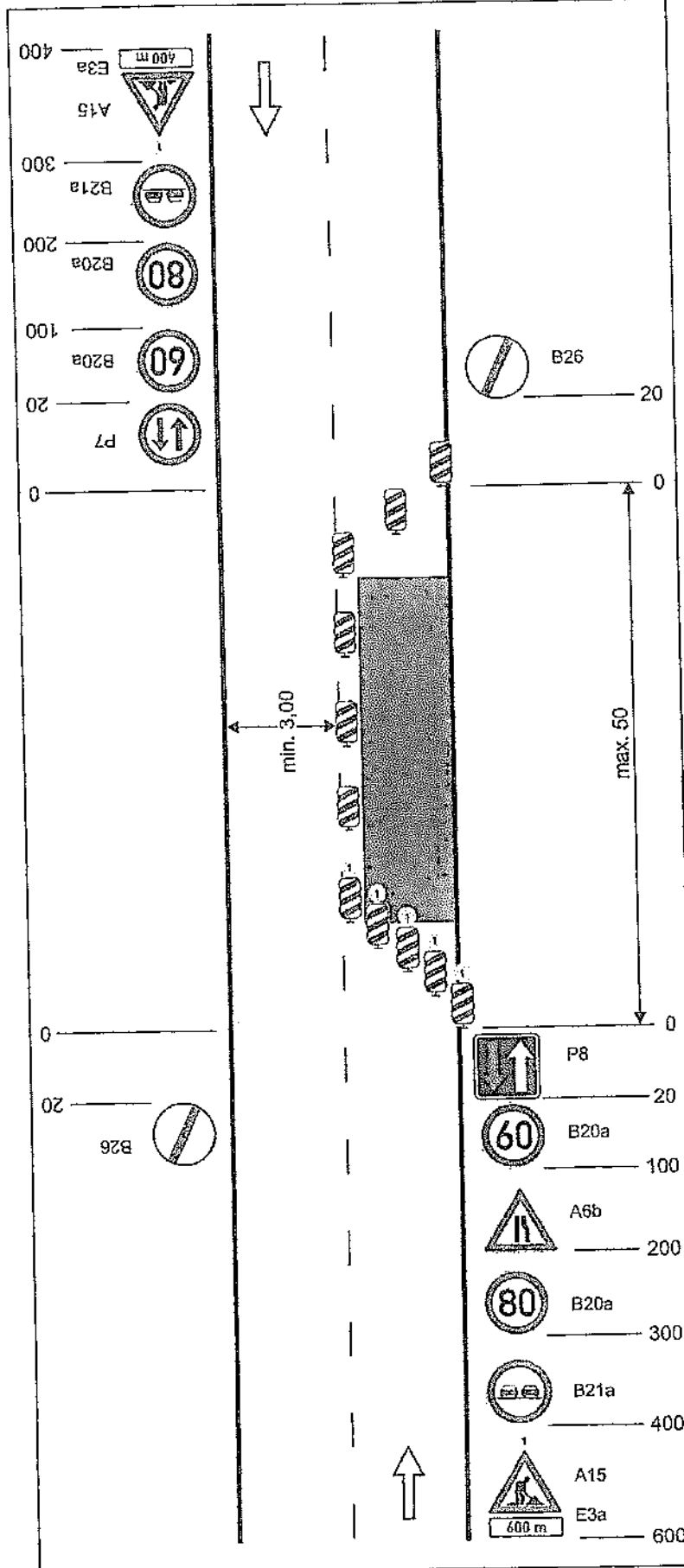
výstražná světla typu 1 na každé směrovací desce

1) opakování v případě podélné uzávěry delší než 300 m po 300 m - 500 m

2) může být ve výjimečných případech menší (viz kap. 6.2.2)

výstražné světlo typu 1 nebo značka umístěna na fluorescenčním podkladu, v protisměru shodně

vzdálenosti v metrech



**Schéma C/4**

Standardní pracovní místo. Zúžení vozovky na jeden jízdní pruh. Úprava přednosti dopravními značkami.

příčná uzávěra jednostrannými směrovacími deskami

podélná uzávěra oboustrannými směrovacími deskami  
odstup max. 20m

příčná uzávěra jednostrannými směrovacími deskami  
výstražná světla typu 1 na každé směrovací desce

výstražné světlo typu 1 nebo značka umístěná na fluorescenčním podkladu, v protisměru shodně

vzdálenosti v metrech

