

Obecní úřad Kostomlaty p. Mil.	
Došlo: 25. 08. 2020	Č. řízení: <b>DZ</b>
Č.j.: <b>0112 1049/20</b>	Úkl. znak:
Přílohy:	

# MAGISTRÁT MĚSTA TEPLICE

odbor dopravy  
**nám. Svobody 2/2, 415 95 Teplice**

Naše č.j. :  
 MgMT/086720/2020  
 OD/Hum/DZ-PŘ

Vyřizuje/telefon:  
 Ing. Ilona Humlová /417 510 590  
 humlova@teplice.cz

v Teplících dne:  
 24.08.2020

## VEŘEJNÁ VYHLÁŠKA opatření obecné povahy

### „Stanovení přechodné úpravy provozu na pozemních komunikacích“

Odbor dopravy Magistrátu města Teplice, jako příslušný správní úřad podle § 124 odst. 6 a § 77 odst. 1 písm. c) zákona č. 361/2000 Sb., o provozu na pozemních komunikacích a o změnách některých zákonů, v platném znění (dále jen „zákon“), na základě podaného podnětu: **Q-EL PRO s. r. o., Tovární 121/10, 362 25 Nová Role, IČ: 020 67 919**, ze dne 20.08.2020 a po projednání s dotčeným orgánem, tj. Dopravním inspektorátem Územního odboru Teplice Policie ČR, Krajské ředitelství Ústeckého kraje, jež návrh umístění předmětného přechodného dopravního značení odsouhlasil pod č. j. KRPU-121694-2/ČJ-2020-040906 dne 29.07.2020 a v souladu s § 77 odst. 5 zákona a § 171 a § 173 zákona č. 500/2004 Sb., správní řád, v platném znění (dále jen správní řád) vydává opatření obecné povahy:

stanovení přechodné úpravy provozu na pozemní komunikaci:

**na úseku silnice č. II/258 v ulici Hlavní a Světecká, k. ú. Kostomlaty pod Milešovkou a na místní komunikaci v ulici Radovesická a na p. p. č. 172, k. ú. Kostomlaty pod Milešovkou**

spočívající v dočasném osazení přechodného dopravního značení:

**v přesné specifikaci a umístění dle vloženého dopravně inženýrského opatření a schématu B/17 z důvodu rekonstrukce veřejného osvětlení**

#### Podmínky provedení přechodného dopravního značení:

1. Dopravní značení bude provedeno podle tohoto stanovení a **odsouhlaseného návrhu dopravního značení**. K označení bude použito reflexních dopravních značek.
2. **Překopy komunikací budou realizovány po polovinách ve dvou etapách.**
3. **V první etapě bude proveden překop pravé části komunikace a následně v druhé etapě bude realizován výkop v levé části komunikace.**
4. **Opatření pro chodce bude instalováno dle schématu B/17.**
5. **Žadatel vhodnými opatřeními zabezpečí, aby v rámci doby trvání stavebních prací byl umožněn bezpečný přístup k sousedním nemovitostem.**
6. Rozměry a provedení dopravních značek či dopravního zařízení budou v souladu s vyhláškou č. 294/2015 Sb., kterou se provádějí pravidla provozu na pozemních komunikacích, dále v souladu s příslušnou českou státní normou a v souladu s technickými podmínkami TP 66 „Zásady pro označování pracovních míst na pozemních komunikacích.“  
K označení nesmí být použito nečitelných nebo poškozených značek. Značky a zábrany musí být zajištěny proti posuvu vlivem povětrnosti.
7. Sloupky přenosných dopravních značek budou červenobílé. Délka jednotlivých polí bude min. 10 cm. Spodní okraj nejnižší připevněné značky bude 60 cm nad vozovkou.
8. Veškeré poškození stávajícího trvalého dopravního značení či jeho neoprávněné zakrytí, bude neprodleně na náklady akce uvedeno do původního stavu.
9. V případě potřeby bude přechodné dopravní značení v místě akce doplněno nebo pozměněno pověřeným pracovníkem odboru dopravy Magistrátu města Teplice.
10. Po skončení akce bude přechodné dopravní značení neprodleně odstraněno a stávající trvalé dopravní značení bude uvedeno do původního stavu.
11. **Toto stanovení včetně odsouhlaseného návrhu dopravního značení musí být k dispozici v místě konání akce (stačí v kopii) pro případnou kontrolu pracovníků Magistrátu města**

- Teplice. Odpovědnou osobou za řádné provedení dopravně bezpečnostního opatření, jeho udržování, úplnost a včasné odstranění nese p. Tomáš Golkovský, tel. č.: 736 171 193.
12. Přejídná úprava provozu na pozemních komunikacích se povoluje v termínu od 10.09. (na dobu nezbytně nutnou), nejdéle však do 10.10.2020.
  13. Realizace přejídné úpravy provozu na uvedených pozemních komunikacích je podmíněna účinností tohoto stanovění.
  14. Upozornění: Toto stanovění dopravního značení nenahrazuje příslušné rozhodnutí o povolení zvláštního užívání komunikace dle § 25, odst. 6, písm. d) zákona č. 13/1997 Sb.

#### Odůvodnění:

Odbor dopravy Magistrátu města Teplice, jako příslušný úřad ve věcech provozu na pozemních komunikacích, podle § 124 odst. 6 zákona, obdržel dne 20.08.2020 podnět ke stanovění přejídné úpravy provozu na pozemních komunikacích – osazení svislého dopravního značení a zařízení na úseku silnice č. II/258 v ulici Hlavní a Světecká, k. ú. Kostomlaty pod Milešovkou a na místní komunikaci v ulici Radovesická a na p. p. č. 172, k. ú. Kostomlaty pod Milešovkou, z důvodu rekonstrukce veřejného osvětlení.

Příslušný správní úřad stanoví přejídnou úpravu provozu na pozemních komunikacích v souladu s ustanovením § 77 odst. 3 zákona, po projednání s Dopravním inspektorátem Územního odboru Teplice Policie ČR, Krajské ředitelství Ústeckého kraje. V souladu s ustanovením § 77 odst. 5 zákona, jde-li o stanovění přejídné úpravy provozu na pozemních komunikacích, nedoručuje příslušný správní úřad návrh opatření obecné povahy a nevyzývá dotčené osoby k podání námitek nebo připomínek.

#### Poučení:

Proti tomuto stanovění přejídné úpravy provozu na pozemních komunikacích nelze dle § 173 odst. 2 správního řádu podat opravný prostředek ve smyslu obecných předpisů o správním řízení.

Toto opatření obecné povahy se oznamuje veřejnou vyhláškou a musí být vyvěšeno k veřejnému nahlédnutí na úřední desce Magistrátu města Teplice, Obecního úřadu Kostomlaty pod Milešovkou, a to **po dobu 15 dnů** ode dne jeho zveřejnění na úřední desce a také způsobem umožňujícím dálkový přístup na stránkách [www.teplice.cz](http://www.teplice.cz) a [www.kostomlatypm.wz.cz](http://www.kostomlatypm.wz.cz) přičemž **nahývá účinností pátým dnem** po dni jeho vyvěšení.

otisk úředního razítka

**Bc. Ivana Müllerová**  
vedoucí odboru dopravy  
pověřená úřední osoba

#### Příloha:

- Situace s návrhem dopravního značení

Vyvěšeno dne: .....

Sejmuto dne: .....

Razítko a podpis orgánu, který potvrzuje vyvěšení a sejmnutí oznámení:

#### Obdrží:

- Magistrát města Teplice, nám. Svobody 2/2, 415 95 Teplice - k vyvěšení na úřední desku
- Obecní úřad Kostomlaty pod Milešovkou, Lhenická 310, 417 54 Kostomlaty pod Milešovkou - k vyvěšení na úřední desku
- Q-EL PRO s. r. o., Tovární 121/10, 362 25 Nová Role. IČ: 020 67 919 - po nabytí účinnosti
- Policie České republiky, dopravní inspektorát, Masarykova 1363, 415 96 Teplice – po nabytí účinnosti
- Ústecký kraj, Velká Hradební 3118/48, 400 02 Ústí nad Labem, zastoupen Správou a údržbou silnic Ústeckého kraje, příspěvkovou organizací, Ruská 260, 417 03 Dubí - po nabytí účinnosti

# 1. ETAPA

Kostomlaty - silnice II/258 - ulice Hlavní - rekonstrukce veřejného osvětlení - překop komunikace



Dopravní značení A 15 se signalizačním světlem je možné nahradit dopravním značením A 15 s fluorescenčním podkladem

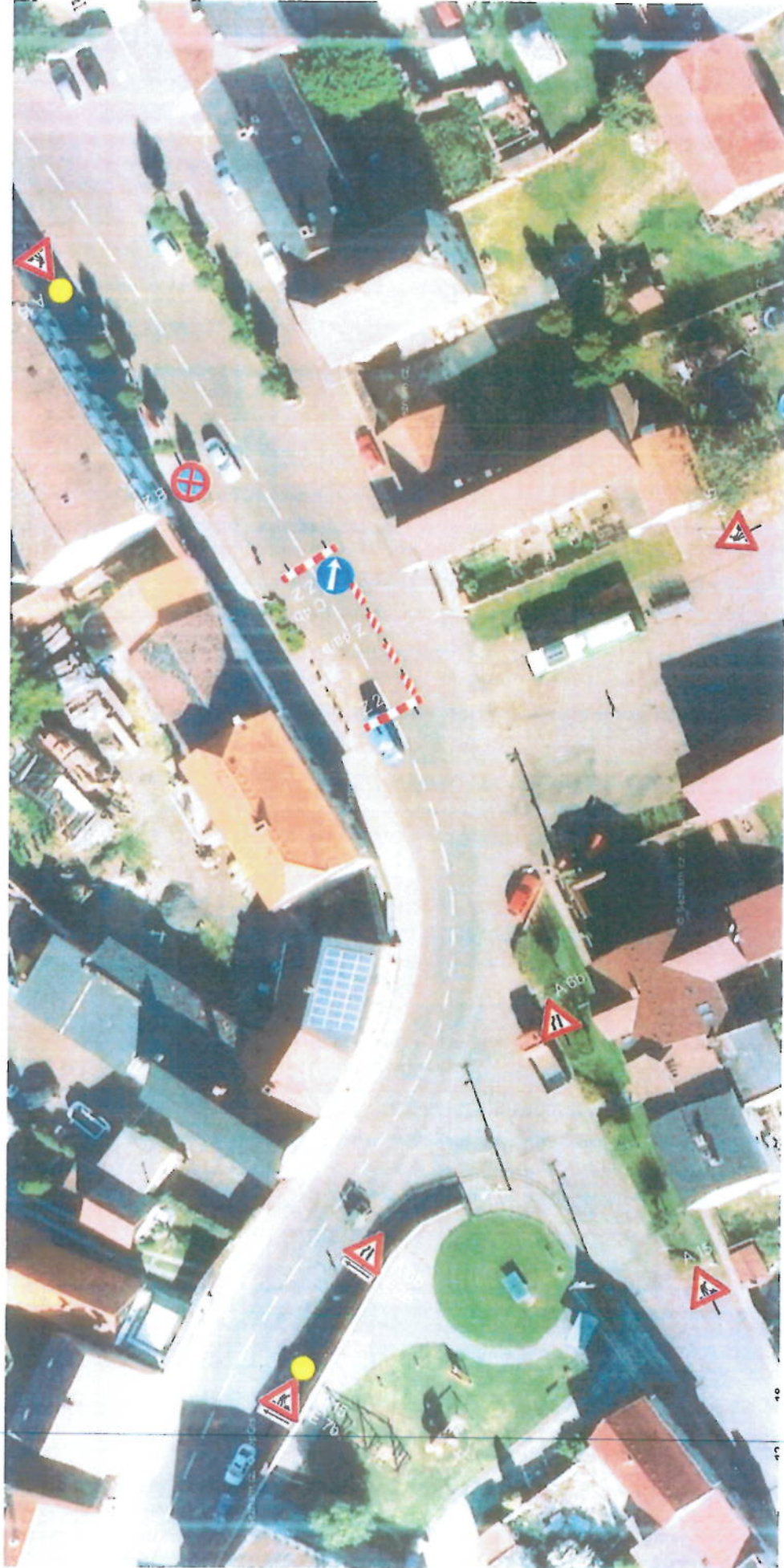
Při výkopu zůstane průjezdný jeden jízdní pruh o šířce minimálně 3,5 m





Kostomlaty - silnice II/258 - ulice Hlavní - rekonstrukce veřejného osvětlení - překop komunikace

## 2. ETAPA



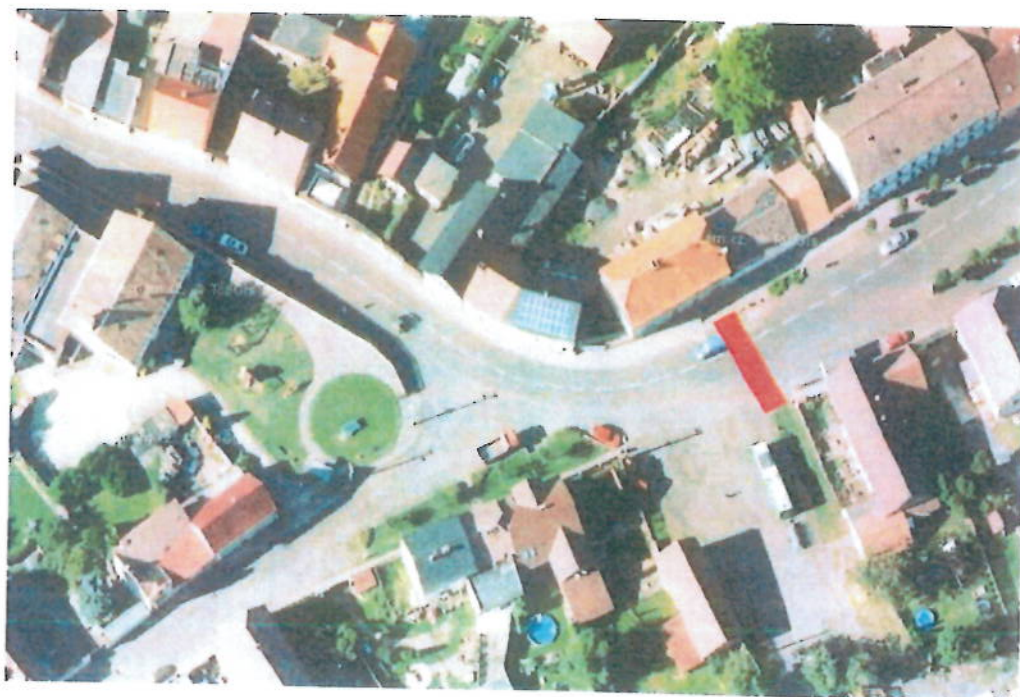
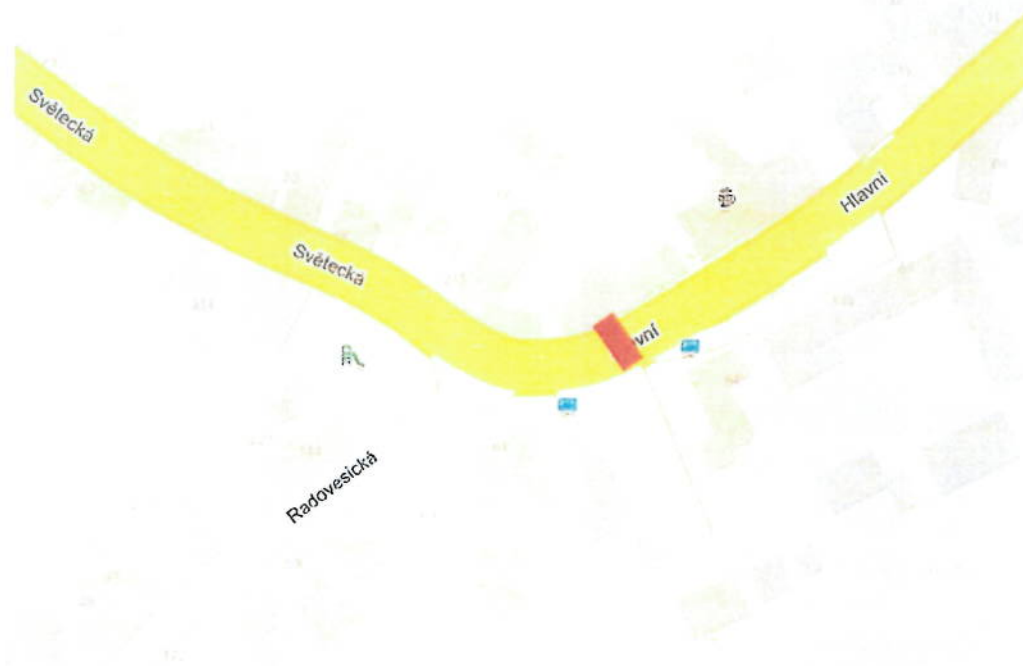
Dopravní značení A 15 se signalizačním světlem je možné nahradit dopravním značením A 15 s fluorescenčním podkladem

Při výkopu zůstane průjezdný jeden jízdní pruh o šířce minimálně 3,5 m





Kostomlaty - silnice II/258 - ulice Hlavní - rekonstrukce veřejného osvětlení  
překop komunikace

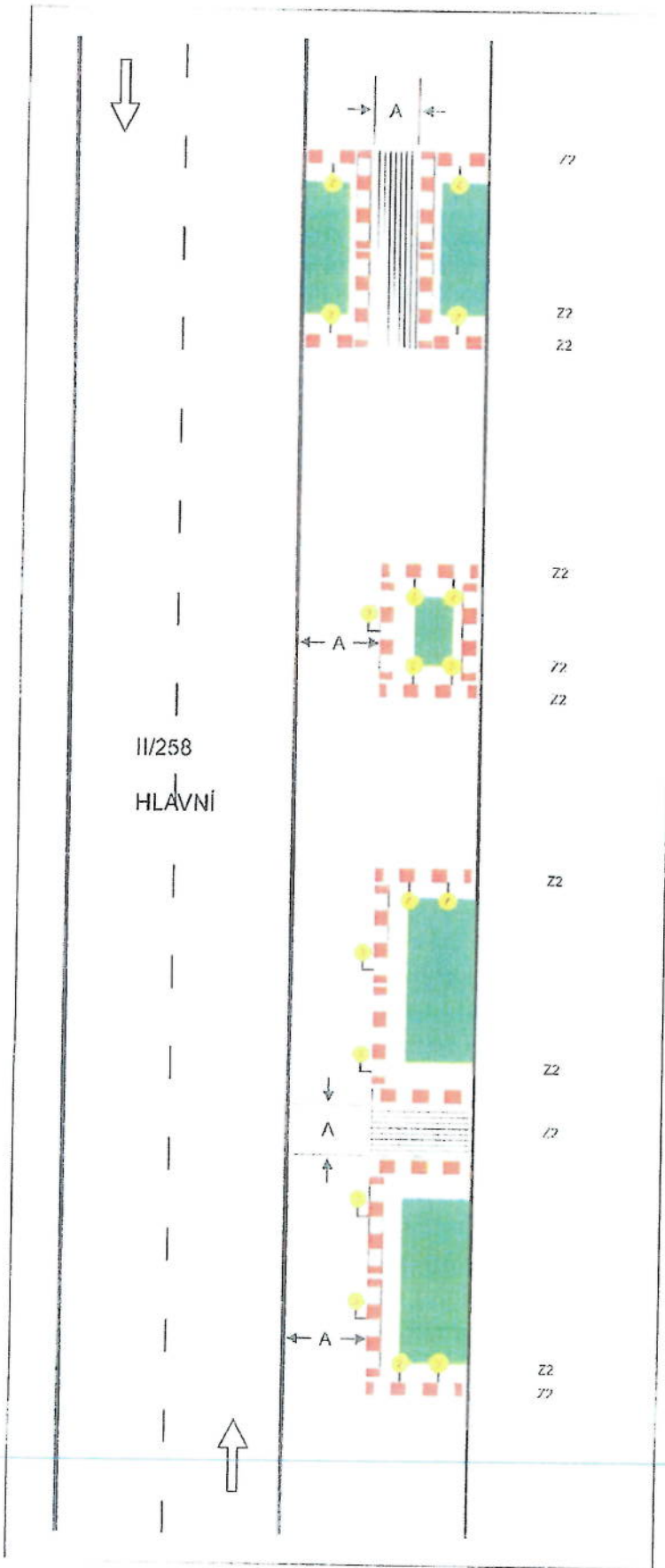


trasa překopu





Kostomlaty - silnice II/258 - ulice Hlavní - rekonstrukce veřejného osvětlení  
překop komunikace



### Schéma B/17

Chodník nebo stezka pro cyklisty se zúženými.

jako pracovní místo s kratší dobou trvání zpravidla bez výstražných světel

- příčné a podélné uzávěry
- při hloubce výkopu na hraně do 0,8 m zábradlím
  - při hloubce výkopu na hraně do 1,4 m zábranami
  - při hloubce výkopu na hraně větší než 1,4 m plotem



zábrany v zeleni mimo komunikací

výstražná světla na:

- příčné uzávěře typu 2 (jednostranná) odstup max. 1 m
- podélné uzávěře typu 3 odstup max. 10 m

míra A

- u chodníku min. 1,0 m
- u stezek pro cyklisty min. 1,0 m
- u společných chodníků a stezek pro cyklisty min. 1,5 m

1) užití dopravních značek a dopravních zařízení v oblasti vozovky podle schémat B/1 až B/6, B/8, B/9, B/12 až B/14



vzdálenosti v m-ech

