

Informace občanům o komunálních odpadech dle § 60, odst. 4 zákona o odpadech 541/2020 Sb. za rok 2023 v obci/měště/městysi: Obec Kostomlaty pod Milešovkou

A. Základní data o produkci komunálních odpadů a nakládání s nimi a plnění separačních cílů a využití třídící slevy.

Poznámka: Grafy a tabulky obsažené v této informaci obsahují data vycházející z množství předaných odpadů hlavnímu poskytovateli služeb v odpadovém hospodářství – firmě ze skupiny Marius Pedersen.

1. Produkce komunálních odpadů.

V obcích a městech vznikají tyto skupiny odpadů:

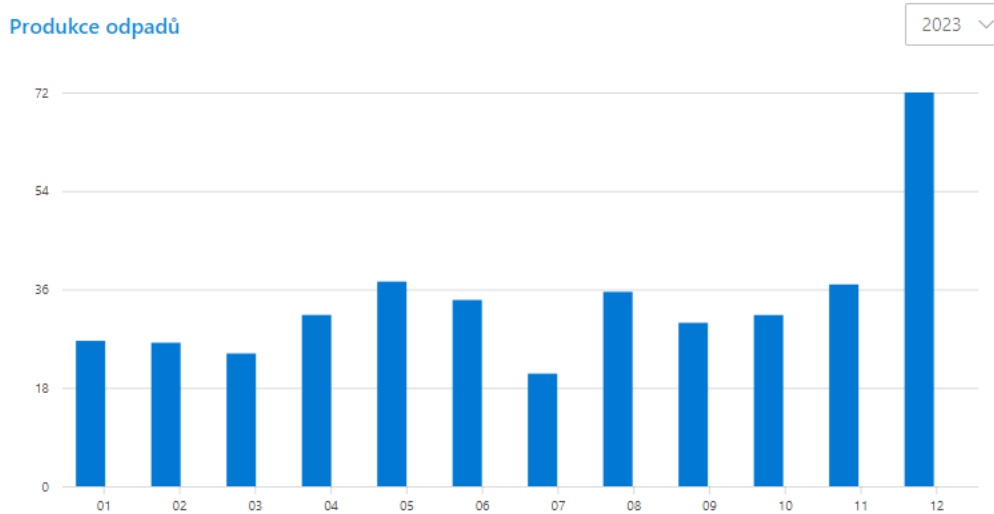
- vyříděné recyklovatelné složky,
- zbytkový směsný komunální odpad,
- objemný odpad,
- stavební odpady,
- nebezpečné odpady,
- odpady ve zpětném odběru.

1.1. Souhrnná produkce všech komunálních odpadů (mimo odpadů ve zpětném odběru).

Celkem ▾



Graf č. 1 – produkce v měsíci
 osa Y: množství v tunách
 osa X: měsíc

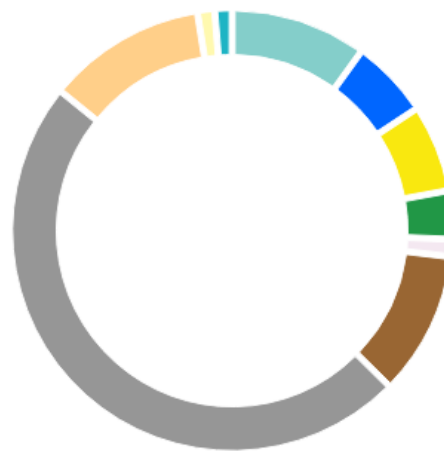


1.2. Podrobný přehled jednotlivých druhů komunálních odpadů a jejich množství.

Graf č. 2

Sumarizační graf

- Objemný odpad 39,300 tun
- Papír a lepenka 22,136 tun
- Plasty 24,705 tun
- Sklo 13,153 tun
- Barvy, tiskařské barvy, lepidla a prysky... 0,270 tun
- Biologicky rozložitelný odpad 41,559 tun
- Směsný komunální odpad 196,286 tun
- Směsi nebo oddělené frakce betonu, ... 46,100 tun
- Olej a tuk neuvedený pod číslem 20 0... 0,190 tun
- Rozpouštědla 0,095 tun



1.3. Zpětný odběr

Graf č. 3

- Televize 0,230 tun
- Zářivky 0,003 tun
- Mikrovlnné tro... 0,225 tun
- Pračky 0,215 tun
- Chladničky 0,625 tun



2. Vytříděné recyklovatelné složky a jejich využití.

2.1. Množství a druhy vytříděných recyklovatelných složek z celkové produkce všech komunálních odpadů.

Tabulka č. 1

Detail separovaných odpadů

Název	Hmotnost v tunách
Biologicky rozložitelný odpad	41,559
Plasty	24,705
Papír a lepenka	22,136
Sklo	13,153

Tabulka č. 2 – zdroj wZP MPG

Celkem vyseparováno recyklovatelných složek	101,55 tun/rok
Přepoččet na jednoho obyvatele	109,79 kg/rok

2.2. Separační cíle od roku 2025.

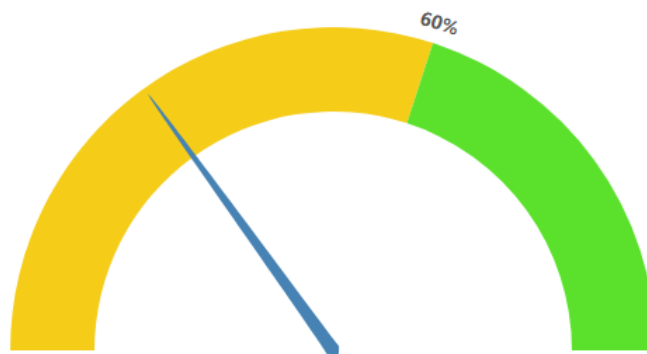
Zákon o odpadech ukládá, aby vyseparované recyklovatelné složky v obcích činily od roku 2025 alespoň 60 %, od roku 2030 alespoň 65 % a od roku 2035 alespoň 70 % ze všech vyprodukovaných komunálních odpadů.

Úroveň našeho plnění separačního cíle k 31.12.2023:

Graf č. 4 – zdroj wZP MPG

Analýza období

2023 ▾



Plnění separačního plánu 30%.

Graf zohledňuje pouze data získaná z vlastních zdrojů dodavatele služby (člen MPG) na základě smluvního vztahu s městem/obcí a případně městem/obcí předaná data vztahující se ke grafu.

2.3. Způsoby využití vyseparovaných recyklovatelných složek komunálních odpadů.

Vyseparované komunální odpady jsou předávány odborné odpadové firmě, která zajistí jejich využití v souladu se zákonem o odpadech. Konkrétní způsoby využití jsou specifické pro každou vyseparovanou složku a zahrnují rozmanité fyzikálně-chemické operace vedoucí k produkci hotových výrobků či odbytovatelných jasně definovaných surovin. Příklady úprav separovaných složek komunálních odpadů: dotřídování, lisování, drcení, granulace, kompostování, aglomerace, filtrace a řada dalších.

3. Zbytkový směsný komunální odpad, objemný odpad a nebezpečné odpady.

Zbytkový směsný komunální odpad smí obsahovat jen nerecyklovatelné odpady či jinak nevyužitelný zbytek komunálních odpadů. Je odkládán do černých/šedých kontejnerů a nádob, případně do velkoobjemových kontejnerů, na sběrném dvoře a v rámci mobilních sběrů.

Způsoby nakládání se zbytkovým směsným komunálním odpadem:

- skládkování na zabezpečené skládce, která je vybavena odplyněním s následným využitím získaného bioplynu jako alternativního zdroje energie,
- úprava na tuhé alternativní palivo využitelné jako náhrada fosilních paliv v cementárnách, teplárnách apod.
- spalování ve spalovnách komunálních odpadů,
- dodatečné dotřídování za účelem získání určitého podílu recyklovatelných či energeticky využitelných složek.

Zbytkový směsný komunální odpad stále mnohdy obsahuje kolem 70 % recyklovatelných složek!!!

Mnohem jednodušší a lacinější je vytřídit recyklovatelné složky na počátku v domácnosti, než následně roztřídovat smíchaný odpad po vysypání z popelářského auta a získávat z něj recyklovatelné nebo energeticky využitelné složky!!!

Zlepšeným tříděním:

- ***snížíme produkci zbytkového směsného komunálního odpadu a snížíme náklady na jeho odstranění.***
- ***podpoříme plnění našich separačních cílů.***

Ilustrační foto č. 1,2 - špatně vyseparovaný odpad obsažený v kontejneru na směsný komunální odpad před vysypáním do popelářského auta. Zdroj - MPG.



Ilustrační foto č. 3 – směsný komunální odpad vysypaný z popelářského vozu
Zdroj - MPG



Příklad rozboru směsného komunálního odpadu – obsahuje 72 % recyklovatelných složek!!!

Tabulka č. 3 Zdroj - MPG

Název odpadu	Naměřený podíl ve zbytkovém směsném komunálním odpadu (%hm.)
Biologicky rozložitelný odpad (rostlinný, kuchyňský, včetně živočišného)	29 %
Plasty + nápojové kartony	10 %
Papír	9 %
Sklo	10 %
Elektroodpad	2 %
Dřevo	1 %
Oděvy, textil	5 %
kovy	3 %
Stavební odpady	3 %
CELKEM recyklovatelné složky	72 %
CELKEM zbytkový směsný komunální odpad po odseparování recyklovatelných složek	28 %

*Ilustrační foto č. 4 – provádění rozboru smíšeného komunálního odpadu
Zdroj - MPG*



Objemný odpad odevzdávají občané na sběrném dvoře, nebo pověřené odborné firmě do přistavených velkoobjemových kontejnerů, a také při mobilním sběru přímo do svozového vozidla podle instrukcí obsluhy. Při přebírání objemného odpadu zajišťuje přebírající obsluha oddělení recyklovatelných složek (minimálně kovů, plastů a dřeva velkých rozměrů). Odborná firma následně zajišťuje další úpravu objemného odpadu s cílem získat z něj využitelné složky, jako například dřevo, plast, kovy, sklo za účelem jejich recyklace, či jej využívá jako složku pro alternativní palivo, nevyužitelný zbytek je obvykle uložen na skládce nebo využit pro výrobu tuhého alternativního paliva, případně je spálen ve spalovně komunálních odpadů.

Nebezpečné odpady zahrnují řadu různých druhů odpadů (například barvy, ředidla, chemikálie, apod.).

Nakládání s nimi vyžaduje speciální postupy, a proto je možné je odevzdávat jen v řízeném režimu ve sběrném dvoře nebo v rámci mobilního svozu, který probíhá 2 x ročně.

4. Třídící sleva ze skládkového poplatku za využitelný odpad.

Obce mohou snížit náklady na skládkování směsného komunálního odpadu, pokud jejich občané zvyšují míru separace recyklovatelných složek. Souběžně s tím klesá produkce směsného komunálního odpadu.

Obce v tom případě mohou získat nárok na tzv. „Třídící slevu“ a snížit si výši skládkových poplatků.

Výše skládkového poplatku:

a) při nároku na třídící slevu:

500,- Kč/t

b) bez nároku na třídící slevu:

Rok	2021	2022	2023	2024	2025	2026	2027	2028	2029	2030 a dále
Skládkový poplatek (Kč/t)	800	900	1000	1250	1500	1600	1700	1800	1850	1850

Jak jsme čerpali třídící slevu v předešlém roce?

Do doby dosažení ročního limitu jsme platili skládkový poplatek 500,- Kč/t a po překročení limitní hranice se poplatek zvedl na 1000,- Kč/t.

Graf č. 5

Čerpání limitu pro uplatnění nároku obce na slevu ze skládkového poplatku za „Využitelný odpad“

2023 ▾



Poznámka: skládkový poplatek je určen zákonem o odpadech a je odváděn do státního fondu životního prostředí. Cena za skládkování odpadu obsahuje mimo skládkového poplatku také náklady provozovatele skládky.

B. Doplnující informace o systému separace, možnostech minimalizace a prevence vzniku odpadů. Informace o nákladech odpadového hospodářství.

1. Popis systému sběru recyklovatelných složek komunálních odpadů zahrnuje:

a) Sběr do kontejnerů na veřejných stanovištích pro:

- plasty vč. nápojových kartonů,
- papír,
- sklo,
- kovové obaly,
- biologicky rozložitelný odpad,
- textilní odpady a oděvy,
- použitý jedlý olej a tuk.

b) Sběr do nádob v rámci systému sběru přímo od nemovitostí ve vlastnictví občanů (systém door-to-door):

- plasty vč. nápojových kartonů,
- papír,

2. Podrobný popis systému odpadového hospodářství je v Obecní vyhlášce č. 4/2021 a způsob výběru místních poplatků za odpady od občanů je uveden v Obecní vyhlášce č. 5/2021

3. Možnosti prevence a minimalizace vzniku komunálního odpadu.

Občané:

- **výrazné zlepšení kvality třídění odpadů, tzn. neodkládat recyklovatelné odpady - papír, plasty, sklo, textil, stavební odpad, biologický odpad, kovové obaly, dřevo - do šedých nádob na směsný komunální odpad, ale skutečně je vytrídovat do příslušných separačních nádob nebo předávat do sběrného dvora!!!!**
- **využívání Re-use centra, komunitní kompostárny či domácího kompostování.**

Vedení obce/města:

(2) budeme dále optimalizovat obecní systém komunálního odpadového hospodářství, využívat vzdělávací a motivační nástroje pro podporu předcházení vzniku odpadů, separace recyklovatelných složek a snižování produkce směsných komunálních odpadů.

Konkrétně připravujeme tato konkrétní opatření:

Firma Marius Pedersen z ekonomických důvodů sváží směsný komunální odpad současně z několika obcí. Z tohoto důvodu není reálné zvážit přesné množství odpadu, které pochází z jednotlivých obcí. Aby bylo možné spočítat přibližné množství odpadu shromážděného konkrétní obcí, dělí firma Marius Pedersen navážené množství objemem všech nádob na směsný odpad. Tato skutečnost konkrétně znamená, že čím je v obci více velkých nádob (popelnic o objemu 120,240 litrů), tím více na něj firma Marius Pedersen vykazuje směsného komunálního odpadu. To znamená, že vlastně doplácíme na obce, kde mají méně nádob a využívají je efektivněji. Abychom nemuseli zvyšovat poplatky za odpad, budeme muset také množství nádob na směsný odpad (černých popelnic) optimalizovat. Hlavním důvodem, proč máme větší množství nádob je to, že část našich občanů topí stále ve starých kotlích na uhlí. Toto by se od září mělo změnit. Staré neekologické kotle nebude možné provozovat a my bychom mohli objem nádob postupně snižovat.

1. Příjmy a náklady odpadového hospodářství.

PŘÍJMY:

<u>Poplatky od občanů</u>	704.618 Kč
Příjmy od autorizované obalové společnosti EKOKOM za systém separace <u>obalových odpadů</u>	412.286 Kč
<u>Ostatní příjmy</u>	7.960 Kč
Příjmy celkem včetně DPH	1.124.864 Kč

NÁKLADY včetně DPH: 2 175 693,01 Kč